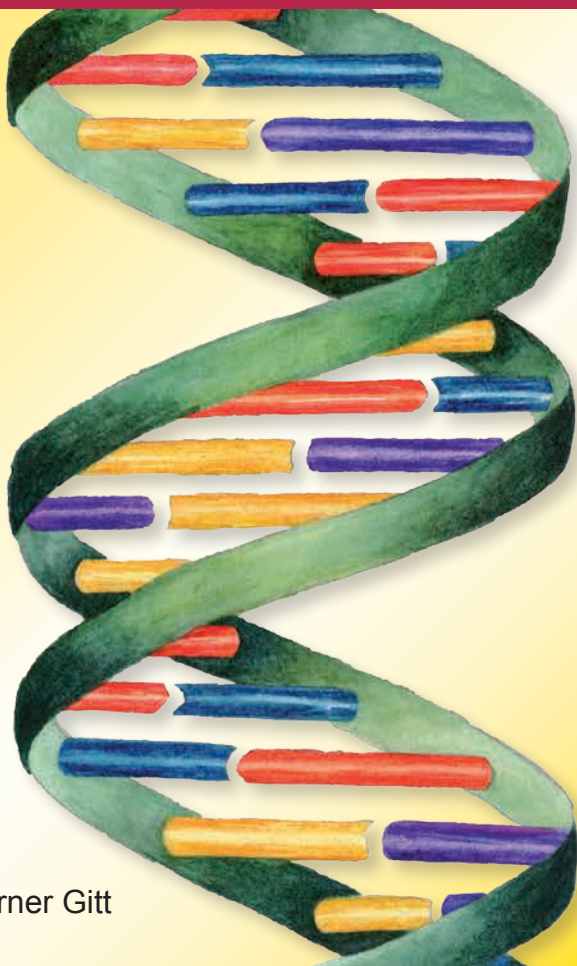




# Darwin

ještě nemohl vědět



Werner Gitt

# Co Darwin ještě nemohl vědět

31. prosince 2008 vyšel v německých novinách „DIE ZEIT“ dvoustránkový článek s titulkem „**Díky, Darwine!**“, přesně načasovaný k začátku „Darwinova roku“ 2009; tématu evoluce tam byly věnovány ještě další čtyři strany. Poděkování patřilo muži, který se narodil před 200 lety a jehož revoluční kniha „O vzniku druhů“ vyšla před 150 lety.

Už německý filozof Immanuel Kant (1724-1804) pyšně prohlásil: „**Dejte mi hmotu, a já z ní vybuduji svět.**“ Také francouzský matematik a astronom Laplace (1749-1827) triumfoval o 50 let později před Napoleonem slovy: „**Moje teorie hypotézu ,Bůh' nepotřebují.**“ Tito a další otcové vědeckého ateismu hledali vysvětlení původu života, kde by Bůh nebyl potřebný. S odpovědí, která zdánlivě představovala řešení, přišel Darwin, který nabídl myšlenkový koncept, jak vznik života vysvětlit „přirozeným způsobem“. Zatímco on sám se k důsledkům svého tvrzení stavěl ještě váhavě, oslavuje dnešní, stále bezbožnější svět svého patrona nekonečným mediálním velebením.

Až do Darwinovy cesty na Galapážské ostrovy (1835) lidé přijímali učení řeckého filozofa Aristotela, podle kterého druhy zůstávaly beze změny. Z různých tvarů zobáků pěnkv, které na ostrovech žily, Darwin správně usoudil, že druhy se mohou přizpůsobovat a měnit. Jeho další závěr, že veškerý život pochází ze společného předka, se však nedá vědecky odůvodnit. Už Darwin sám viděl, že velká slabina jeho teorie spočívá v tom, že se v přírodě nenašly vůbec žádné přechodné formy. Přesto však, podle Darwinova učení, člověk ztratil výjimečné postavení, které mu přisoudil Stvořitel a místo toho se stal jen posledním výhonkem ze světa zvířat.

## Hnací síly evoluce

Za hnací síly evoluce jsou dnes pokládány mutace, selekce, izolace, dlouhá časová období, náhoda a nezbytnost a také smrt. Všechny tyto faktory existují; žádný ale není zdrojem nové tvořivé informace.

- **Mutace** může pouze měnit stávající dědičnou informaci. Bez již existující informace DNA nemůže evoluce vůbec ani začít. Mutace je z definice náhodným mechanismem bez orientace k nějakému cíli, takže už z principu nemůže vést ke vzniku nějakých nových systémů (např. k vynálezu nových orgánů).
- **Selekce** upřednostňuje životaschopnější jednotlivce a zajišťuje, že jejich dědičný materiál bude předán dál s vyšší pravděpodobností. Selektce ale vede jen k vyřazení či vyřazení toho, co už existuje; nemůže nic zlepšit nebo vyprodukovat něco nového.
- Podobně nemají žádnou tvořivou sílu ani ostatní výše uvedené evoluční faktory.

Podívejme se na několik příkladů z oblasti živých organismů, abychom mohli posoudit, zda necíleně působící evoluční faktory mohou způsobit vznik níže uvedených koncepcí.

## Pohlavní rozmnožování

Podle evolučního učení je „vynález“ pohlavního rozmnožování rozhodující podmínkou pro vývoj vyšších organismů. Neustále opakovanou kombinací genů vzniká velké množství variant, ze kterých selekční proces zajišťuje přežití těch, které jsou nejlépe přizpůsobeny podmínkám okolí. Tento proces je ale jako vysvětlení žádaného evolučního pokroku při vývoji druhů nepoužitelný ze dvou důvodů:

1. Sexuální rozmnožování nemůže evolučním procesem vůbec začít. Je přece možné jen tehdy, pokud obě pohlaví současně disponují plně funkčními orgány. U evoluce přece z definice neexistují žádné cílené strategie či řídicí plány. Jak by mohlo dojít k postupnému vývoji potřebných orgánů během tisíců generací, když by se bez

nich organismy nemohly ani rozmnožovat? Pokud ale vyloučíme postupný vývoj, jak se tak odlišné a přitom složité orgány, které musí být do nejmenšího detailu navzájem přizpůsobené, mohly náhle objevit? A navíc ve stejném čase a na stejném místě?

2. A i kdybychom připustili možnost, že sexuální rozmnožování spadlo „z nebe“, tak by mícháním dědičné informace nemohla vzniknout zásadně nová informace. Šlechtitelé rostlin a zvířat svými nesčetnými pokusy ukázali, že i ty nejlépe vyšlechtěné krávy jsou stále kravami a že z pšenice se nikdy nestala slunečnice. Tak zvaná mikroevoluce (změny v rámci druhu) je ověřitelná věc; ale pro makroevoluci (změny přesahující rámec druhu) chybí jakékoliv důkazy.

## Geniální technika u červených krvinek

V každém krychlovém milimetru ( $1 \text{ mm}^3 = 1 \mu\text{l} = 1 \text{ mikrolitr}$ ) krve máme 5 milionů červených krvinek; tj. v každé kapce krve 150 milionů. Jsou to vysoce specializované ponnorky, které nemají na palubě smrtící torpéda, nýbrž zajišťují něco životně důležitého.

- Během svého 120denního života načerpají 175 000 krát kyslík a současně odeberou v plicích kysličník uhličitý ( $\text{CO}_2$ ), který je odpadním produktem oxidace.
- Tato malá transportní plavidla jsou tak nepatrná, že projdou dokonce i těmi nejužšími kapilárami a dostanou se tak do všech částí těla.
- Každou vteřinu vznikají dva miliony červených krvinek, které obsahují velice složitou chemickou sloučeninu – krevní barvivo hemoglobin.

**Hemoglobin** je potřebný pro přenos kyslíku už během embryonálního vývoje. Až do třetího měsíce je potřeba kyslíku výrazně odlišná než u stádia zárodku (po třetím měsíci), a tomu odpovídá jiný druh hemoglobinu s odlišným chemickým složením. A krátce před narozením běží všechny továrny znovu na plné obrátky, aby ještě jednou

zajistily přestavbu na hemoglobin dospělého organismu. Tyto tři druhy hemoglobinu nemohou vzniknout evolučním procesem pokusu a omylu, protože většina ostatních variant by nedokázala přenést dostatek kyslíku, a to by bylo zhoubné. I kdyby správná molekula vznikla ve dvou stádiích, tak by znamenalo jistou smrt, pokud by to nesouhlasilo v tom třetím. Třikrát je pro produkci hemoglobinu použit naprosto jiný biochemický postup, který také musí její změnu správně načasovat.

Odkud pochází tak složitý postup? Všechny evoluční představy zde naprosto selhávají, neboť žádné neúplné mezičlánky, které by k tomuto složitému postupu vedly, by organismy nemohly přežít.

Tento koncept neredukovatelné složitosti platí jak pro imunitní systém lidského těla, tak pro bičík, kterým se pohybují bakterie. Také zde by živé organismy „svou cestu“ ke své současné podobě nepřežily. Nabízí se proto vysvětlení, že všechno bylo hotové už od začátku, což je možné jen tak, že to všechno moudrý Stvořitel navrhl a vytvořil tak, aby to bylo plně funkceschopné.

## **Let kulíka zlatého**

Kulík zlatý je nádherný pták. Každé z těchto stvoření se vylihne z vejce na Aljašce. V zimě je tam ale velmi chladno, a tak se ptáci stěhují na Havajské ostrovy, nějakých 4 500 km daleko. To vyžaduje let bez zastávek, protože na trase nejsou žádné ostrovy a ptáci neumějí plavat. Pro tento let potřebuje kulík zlatý naplněný zásobník paliva v podobě 70 gramů tuku, který získá důkladným kmením. Do toho je zakalkulována rezerva 6,8 gramu pro případ protivětru. Protože pták musí letět nepřetržitě ve dne v noci po dobu tří a půl dne a musí na úhlové minuty přesně udržovat správný kurs, potřebuje přesně pracující navigační systém. Pokud by ostrov minul, znamenalo by to jistou smrt, neboť široko daleko není žádná pevnina pro odpočinek. Pokud by neměl k dispozici přesně vypočítané množství tuku, tak by nepřežil.

Také v tomto případě se mutace a selekce ukazují jako neschopní konstruktéři. Věrohodnější je předpokládat,

že kulík byl takto stvořen už od počátku – plně vybavený vším, co potřebuje.

## Je evoluce použitelný myšlenkový model?

K předchozímu stručnému pohledu do světa živých organismů můžeme ještě přidat řadu dalších příkladů vysoce složitých a cíleně řešených konceptů:

- **Vorvaň**, ačkoliv je to savec, je vybaven tak, že se může vynořit z hloubky 3 000 metrů, aniž by přitom zahynul na obávanou nemoc z potápění.
- Ohromné množství mikroskopicky malých **bakterií** v našem střevním traktu má zabudované elektromotory, které mohou běžet oběma směry.
- Život je v mnoha případech závislý na plné funkčnosti orgánů (jako jsou srdce, játra, ledviny).

Neúplné orgány, které se teprve vyvíjejí, jsou bezcenné. Ten, kdo uvažuje ve smyslu darwinismu, musí vědět, že evoluce nezná žádný cíl ve směru k pozdějšímu plně fungujícímu orgánu. Německý evoluční biolog G. Osche zcela správně poznamenal: „**Organismy nemohou provoz v určité evoluční fázi – na rozdíl od nějakého podnikatele – z důvodu přestavby přechodně uzavřít.**“

Intelligence a moudrost, které se projevují v díle stvoření, jsou přímo přemáhající. Z díla stvoření je možno oprávněně usuzovat na tvůrčího původce. S naším pozorováním je tak plně v souladu to, co Bible prohlašuje už ve svém prvním verši: „**Na počátku stvořil Bůh!**“ Darwinismus ovlivnil liberální teologii, která zprávu o stvoření jako poselství od Boha zpochybnila. Naším postojem ale je, že „**věříme všemu, co je napsáno**“ (Skutky 24,14), neboť „**Bůh není člověk, aby lhal**“ (4. Mojžíšova 23,19).

## Odkud pochází informace?

K nejsilnějším argumentům vědy vždy patří, když z přírodních zákonů vyplývá, že nějaký proces nebo událost nejsou možné. Přírodní zákony neznají žádné výjimky.

Z tohoto důvodu není např. možné perpetuum mobile, tedy stroj, který by běžel bez dodávání energie.

**Dnes víme, co Darwin vědět nemohl:** že buňky všech živých organismů obsahují nepředstavitelné množství informace, která je navíc uložena v nejkompaktnější podobě, jakou vůbec známe. Tvorba všech orgánů je řízena informací, průběh všech procesů v organismu je řízen informací, výroba všech tělesných substancí (např. 50 000 proteinů v lidském těle) je rovněž řízena informací. Celý myšlenkový systém evoluce může fungovat jen tehdy, pokud by hmota umožňovala, aby informace vznikla náhodnými procesy. To je nezbytně potřebné, neboť všechny stavební plány jednotlivců a všechny složité procesy v buňkách jsou založeny na informaci.

**Informace je nehmotná veličina; není to tedy žádná vlastnost hmoty.** Přírodní zákony o nehmotných veličinách, zejména o informaci, říkají, že hmota nemůže nikdy nehmotnou veličinu vyprodukovat. Dále platí: Zdrojem informace může být jen původce vybavený inteligencí a vůlí. Z toho je jasné: Kdo považuje evoluci za myslitelnou, věří na „informační perpetuum mobile“, tedy na něco, co všeobecně platné přírodní zákony přísně zakazují. Tím je zasažena Achilova pata evoluce, v tom spočívá podstata vědeckého NE.

## Odkud pochází život?

Všechn ten evoluční povyk současné doby nedává odpověď na otázku: „A odkud tedy pochází život?“ Evoluce nemá vůbec žádné vysvětlení toho, jak mohl život vzniknout z neživé hmoty.

Americký biolog a chemik Stanley Miller (1930-2007), jehož „experiment s prapolévkou“ je zmiňován v každé učebnici biologie, po 40 letech připustil, že žádná ze současných hypotéz o vzniku života není přesvědčivá. Celkově je všechny označil jako „nesmysl“, resp. jako „pápiovou chemii“. Francouzský mikrobiolog Louis Pasteur (1822-1895) rozpoznal něco zcela zásadního: „Život pochází jen ze života.“ Pouze jeden mohl říci: „*Já jsem život*“ (Jan 14,6), a to byl Ježíš. V listu Koloským 1,16 je o něm

napsáno: „*Neboť v něm bylo stvořeno všechno na zemi i na nebi – svět viditelný i neviditelný*“ a dále u Jana 1,3: „*Všechno povstalo skrze ně (= Ježíše), a bez něho nepovstalo nic, co jest.*“ Každá teorie o vzniku světa a života, která nepočítá s Ježíšem jako zdrojem a původcem života, je proto mrtvým výtvozem, který se nutně musí roztříštit o skálu, kterou je Ježíš.

Evoluce je proto jedním z největších omylů dějin a strhla miliony lidí do propasti nevěry. Žel mnoho lidí nemyslí na to, že po propasti nevěry následuje po smrti propast věčné záhuby (peklo). Velikou nouzí našeho světa je to, že skutečnému původci všech věcí nikdo pod úvodním titulkem „**Díky, Ježíši!**“ nevzdává úctu.

Mnozí nevědí nic o tom, že Ježíš Kristus nám učinil velkorysou nabídku. On řekl „*Já jsem dveře*“ (Jan 10,9), a myslel tím vstup do nebe. Kdo se k němu obrátí, ten má věčný život.

Emeritní ředitel a profesor  
Dr.-Ing. Werner Gitt



---

**Titulní strana: Schematické znázornění molekuly DNA.** Hluboko uvnitř buňky, v jejím mikroskopicky malém jádře, je uložen nejcennější materiál těla – genom, genetická informace.

Název originálu: Was Darwin noch nicht wissen konnte  
Webová stránka autora: [www.wernergitt.de](http://www.wernergitt.de)  
Překlad z němčiny: Josef Potoček  
Grafika na titulní straně: Elise Christianová

Publisher: Bruderhand-Medien, Am Hofe 2, 29342 Wienhausen, Germany  
E-Mail: [info@bruderhand.de](mailto:info@bruderhand.de) | Homepage: [bruderhand.de](http://bruderhand.de)

Nr. 124-2 – Tschechisch/Czech – 1st edition 2016