



CO VLASTNĚ BIBLE UČÍ A CO NEUČÍ O SOBĚ A O BOHU?

V minulých dílech jsme nastílnili jak význam otázek o stvoření či evoluci, tak fakt, že vědecké závěry se postupně vyvíjejí a mění. Člověk zpřesňuje své metody pozorování, dochází k novým a přesnějším poznatkům. Věda již dávno zaujala vážené místo v žebříčku hodnot kulturní společnosti. Dokonce můžeme jmenovat vědce, kteří na oltáři vědy obětovali nejen „teplou rodinnou krbu“, ale doslova celý svůj život i majetek. Do obecného povědomí se za posledních 100 let vloudil pocit, že „věda má (brzy bude mít) správné odpovědi na všechno podstatné.“

Přes všechno nezměrné úsilí se však stále o řadě témat vedou v odborných kruzích bouřlivé diskuse. Ona víra v „neotřesitelné pravdy rozumového či experimentálního výzkumu“ je místy opravdu jen optimistickým přáním bez pevného základu.

Naproti tomu již několik tisíc let v Bibli čteme stálá a neměnná tvrzení typu „Na počátku stvořil Bůh nebe a zemi...“ Je vůbec myslitelné, aby něco tak starobylého jako je Bible, mohlo obsahovat aktuální a dostatečně konkrétní informace o „vědeckých otázkách“? Může dnešní normálně uvažující vědec brát Bibli vážně, aniž by tím spáchal „intelektuální sebevraždu“? Stojí vůbec Bible za to úsilí a čas, potřebný, k zodpovědnému seznámení se s tím, co chce sdělit dnešnímu čtenáři?

Odpověď na všechny tyto otázky zní ANO. Nejprve si však vyjasněme, co Bible skutečně říká o Bohu a sama o sobě a co ne. Je nezbytné oddělit fakta od lidových představ a pověr, abychom se vůbec dobrali něčeho smysluplného. Pro začátek stačí jeden příklad za mnohé: „Veškeré Písmo pochází z Božího Ducha a je dobré k učení, k usvědčování, k nápravě, k výchově ve spravedlnosti, aby Boží člověk byl náležitě připraven ke každému dobrému činu.“ (2Tm 3,16) Nutným předpokladem podobných biblických tvrzení je nejen, že Bůh existuje, ale že je přesně takový, jak o sobě v Bibli tvrdí. Bible je navíc postavená na principu všechno nebo nic. Buď platí veškerá tvrzení, která „Bůh v Bibli předkládá“, a Bible jsou svatá Písma z nichž působením Ducha svatého (aktuálně) zaznívá Boží slovo nebo neplatí, a všechno, co píše se rychle rozdrolí. Vysokou laťku si Bůh sám na sebe klade, že? Ale musí to tak být, Bůh je dokonalý i jeho dílo musí být dokonalé. Navíc jinak by nestálo za to stavět na Bibli svůj život.

Pokud ale Bible obsahuje chyby, pak si vnitřně protirečí, když Ježíš - Boží Syn říká: „Posvěť je pravdou; tvoje slovo je pravda.“ (J 17,17) A to by byl problém. Pokud by si Bible protirečila, nemohl by být Bůh dokonalý ani věrohodný jako autor, čímž by ani nemohl být zárukou naplnění biblického poselství a stovek zavazujících zaslíbení. Pokud by z Bible neznělo Boží slovo, co nám zbývá? Jen lidský výtvar obsahující pěkná přísloví, dojemné mytologické či historické příběhy, tklivé morální zásady a kázání pro ty, kdo tomu chtějí věřit. Pokud Bůh (který je neslučitelný s jakoukoliv lží) nemůže mluvit skrze Písmo a nepůsobí svou mocí v životech lidí, pak se bavíme opravdu jen 1) o prázdném náboženství beze smyslu a trvale hodnotného obsahu a 2) o knížce v kůži, jež zdobí naši knihovnu.

Každý člověk má o Bohu nějakou svou představu (kulturní pozadí, výchova, zkušenosti s křesťany...), čím víc se ale taková představa liší od Bible, tím méně je možné (či přijatelné) takovou představu brát vážně. Nedívím se pak, že má tolik lidí vůči důvěře „takovému“ Bohu výhrady. Posvíťme si na nejčastější mylné představy o Bohu:

- Neurčitě „cosi“ nad námi, vyšší moc, neosobní vesmírná vyšší inteligence v pozadí. A každý národ se tomu snaží dát nějakou představitelnou podobu - Bůh, Alláh, Dobro...
- Bůh je Stvořitelem, ale od té doby je vzdálený a nezasahuje do dění. Na konci věků se rozhoupe k Poslednímu soudu.
- Bůh patří do starých časů (starověké národy, mytologie, folklór, středověké chrámy), do dnešních dnů se už nehodí.

- Bůh je „pohádka“, pro někoho Ježíšek, pro jiného Děda Mráz, Santa Klaus a tak. Jako děti jsme tomu tak věřili všichni, že?
- Bůh je jako zlomyslný kluk, který nás pozoruje, hraje si s námi jako s pokusnými myšmi - dává nám zkoušky a pokušení, aby nás pak mohl „odměnit“, čímž se v nebi neobyčejně baví.
- Bůh je Bohem pořádku a tak lidi stíhá svými tresty za každý hřích. Kontroluje jako policajt, co děláme a co si myslíme.
- Bůh v pozadí tahá za provázky, aby řídil svět podle svého. Lidé jsou jako loutky a nemohou se vyhnout svému osudu.
- Bůh je záloha pro případ nouze, jako poslední možná alternativa, když nám všechno ostatní selže. Než budu na smrtelné posteli, mám v podstatě čas na svůj život.

To samozřejmě zdaleka nejsou všechny lidové představy o Bohu, abychom však spolehlivě mohli říci, jaký Bůh NENÍ, musíme poznat na vlastním životě, jaký JE. Bible je výchozí bod a základ našeho poznávání (nejlépe je přečíst si pro začátek evangelia), držel bych se jí jako mapy. Také je možno chápat Bibli jako milostný dopis a pozvánku na rande, kde bude Bůh sám konat.

Někteří možná namítnou: „Kde bereme tu jistotu, že Bůh vůbec existuje? Nota bene Bůh podle Bible - osobní, milující a zajímající se o každého konkrétního jednotlivce?“ K zamyšlení bych nabídl klasické „důkazy Boha“, které s ohledem na další myslitele zformuloval Tomáš Akvinský:

- Vnímáme změnu i pohyb, lze proto usuzovat, že musel být někdy první pohyb, nejstarší v pořadí. - Bůh je tím **hybatelem**, který dal **prvotní impuls** a dál vše řídí.
- Vše má svou příčinu (a následek), musí existovat **prvotní příčina** (Bůh), která vše začala, ale sama příčinu nepotřebovala.
- To, že věci existují, způsobuje nějaká **nutnost** (tj. nemohou neexistovat). Tou nejzákladnější „nutností“ pro existenci všeho je Bůh, který na tom, že budou existovat, prostě trvá. „...nese všechno svým mocným slovem...“ (Žd 1,3)
- Všechno má svou úroveň kvality, nejvyšší stupeň je dokonalost - **absolutní dokonalost** představuje Bůh.
- V uspořádání všeho, co existuje, je **informace** (řád, smysl). Odkud se tedy ta informace vzala a kdo dané věci řídí? - náhoda ani chaos to nedokážou, ani hmota není schopna sama informaci vytvořit (tak jako céděčko samo nevyrobí píseň, jen ji nese a nepřímo ukazuje na tvůrce).

Veškeré logické i vědecké argumenty, filosofická brilantnost či nezměrné teoretické úsilí ale nedokážou nahradit vlastní přímou zkušenost - každodenní život s Bohem. Mohu vyznat s apoštolem Pavlem (a se mnou miliony dalších ☺): „...vím, komu jsem uvěřil...“ (2Tm 1,12). Podobně jako osobní vztah s manželkou mi věda může maximálně lehce obohatit, ale určitě ne nahradit. „Okuste a uzříte, že Hospodin je dobrý. Blaze mužů, který se utíká k němu.“ (Ž 34,9)

Co říci závěrem? Bible sice není vědecká kniha (ani si na to nehraje), ale i tak svými tvrzeními závěrům seriozní vědy neodporuje. Vnitřně si neprotirečí, i když by se to snad nezkušenému badateli tak jevílo, při podrobnějším studiu se každý zdánlivý rozpor rozumně objasní. Bůh Bible nejen že existuje, ale podává o sobě v Bibli dost konkrétních informací, z nichž nejdůležitější je, že usiluje o osobní láskyplný vztah (komunikaci) s každým člověkem. Stvoření vesmíru, přírody i člověka, původ i důsledky hříchu, světová potopa... vše, jak je popsáno v Genesis, můžeme brát s čistým svědomím doslovně (ne alegoricky či mytologicky). V dalších pokračováních našeho seriálu se jednotlivým tématům budeme věnovat podrobněji a ukážeme si proč.

Bůh dává původ hmotnému i duchovnímu světu, jasný řád, konkrétní smysl existence i cíl. Dává se poznat těm, kdo o to stojí a hledají ho. „Vždyť to, co lze o Bobu poznat, je jim přístupné, Bůh jim to přece odhalil. Jeho věčnou moc a božství, které jsou neviditelné, lze totiž od stvoření světa vidět, když lidé přemýšlejí o jeho díle, takže nemají výmluvu.“ (Ř 1,19-20)

STVOŘENÍ vs. EVOLUCE



Dodnes je i v naší zemi udržován kult Matky Země, jejímiž jsme prý dětmi.



Ti, kteří si vystačí s představou, že všechno vzniklo samo od sebe, v podstatě říkají, že Bůh je jen dílem člověka, představa formovaná během kulturního vývoje.



Kreslil Jean Effel a jeho pěkné, pohádkové **Stvoření světa**, které má však s Bibli společná jen klíčová slova.



Představa o Bohu jako abstraktním principu či neosobní síle (energii) v pozadí všeho, se objevuje již ve starověku.



<< Lidé si mylně Boha představují také jako automat na kafe, „až budu chtít, hodím modlitbu a vypadne mi zázračná pomoc.“



<< ^^ Michelangelo se podle svých možností přiblížil nejvíce podání Písma, když se pokusil (alegoricky) vyjádřit **vztah** mezi Stvořitelem a člověkem. Na druhou stranu jeho snaha zobrazit Boha jako vousatého staršího pána je nejen poněkud naivní a scestná, ale má mnohem víc společného s řeckou mytologií než s Bibli.



Bůh není zdaleka ani Santa Klaus (pův. reklamní maskot Coca Coly) ani Děda Mráz či Ježíšek.



Bible mluví o Bohu jako o Lásce, popisuje vztah mezi Ním a námi lidmi. On nás zve na tuto rovinu.



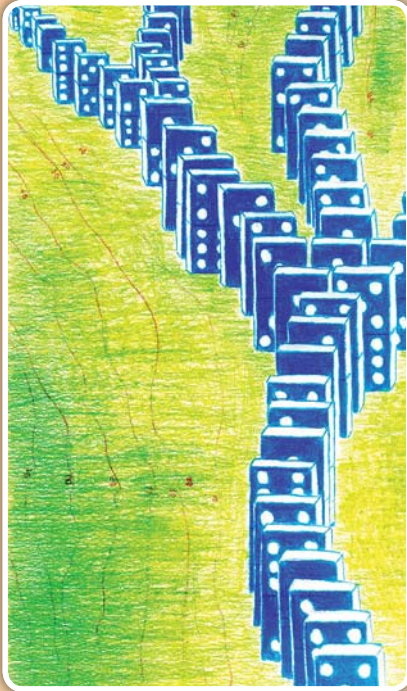
Úsměvná středověká iluminace Boha geometra má k pravdě blíže, než moderní „něco asi je“.



Náboženství představují Boha různě. Jaký ale Bůh opravdu je, může říct buď On sám, nebo ten, kdo ho osobně zná.

„Může si člověk udělat bohy? Žádní bohové to nejsou. Proto hle, já se jim dám poznat, tentokrát jim dám poznat svou moc a bohatýrskou sílu, poznají, že moje jméno je Hospodin.“
(Jr 16,20-21)

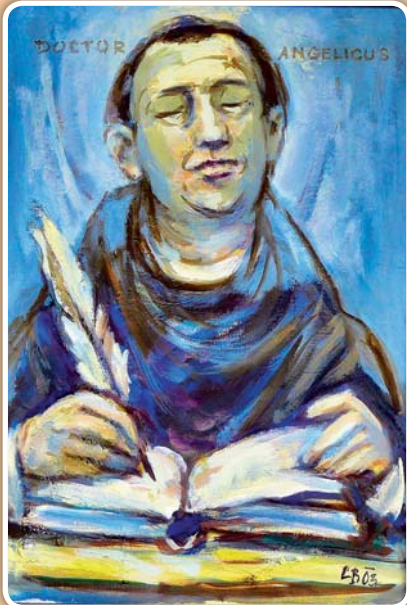
STVOŘENÍ vs. EVOLUCE



Vše, co děláme, má svou příčinu a následek...



Bůh nám dal Bibli, abychom mohli poznat Jeho a abychom měli „Mapu pro život“. Ale jako při každé činnosti můžeme Bibli číst a vykládat různě - dobře i špatně. Proto nám dává i svého Ducha, abychom porozuměli psanému textu podle Jeho záměru a aby k nám z Písma skrze Jeho působení zaznívalo Boží slovo.



Tomáš Akvinský sestavil pět důkazů Boží existence.



Pokud se při výkladu Bible spolehne jen na náš rozum, máme k dispozici „výkladové postupy“ liberalismu, fundamentalismu či jiných -ismů. Nemáme však záruku, že nám nevznikne kočkopes ☺



Inženýři mohou počítat, jak chtějí, ale... *Nestaví-li dům Hospodin, nadarmo se namáhají stavitelé.* (Ž 127,1)



A Bůh řekl:

$$E = hf = hc/\lambda, \quad eV_0 = hf - W, \quad E = mc^2, \quad E^2 = p^2c^2 + m^2c^4, \quad \Psi(x,t) = \int_{-\infty}^{\infty} A(k) e^{i(kx - \omega t)} dk,$$

$$p = \hbar k / \lambda, \quad \Psi(x,t) = e^{i(kx - \omega t)} \int_{-\infty}^{\infty} A(k) e^{i(kx - \omega t - \omega_0 t)} dk, \quad v = \left(\frac{\partial \omega}{\partial k} \right)_k, \quad E = \hbar \omega / 2m,$$

$$\Psi(x,t) = e^{i(kx - \omega t)} \int_{-\infty}^{\infty} A(k) e^{i(kx - \omega t - \omega_0 t)} dk, \quad v = \left(\frac{\partial \omega}{\partial k} \right)_k, \quad \hbar \omega e^{i(kx - \omega t)} = \frac{\hbar^2 k^2}{2m} e^{i(kx - \omega t)}$$

$$E = \hbar^2 k^2 / 2m, \quad E = \hbar \omega = \hbar^2 k^2 / 2m, \quad m_{rel} = \frac{m}{\sqrt{1 - v^2/c^2}}, \quad \frac{\hbar^2}{2m} \frac{\partial^2 \Psi}{\partial x^2} = \hbar \frac{\partial \Psi}{\partial t}$$

$$\frac{\partial^2 \Psi}{\partial x^2} + \frac{2m(E - V)}{\hbar^2} \Psi = 0, \quad \hbar^2 = \frac{2m(E - V)}{k^2}, \quad \lambda = \frac{h}{\sqrt{2m(E - M)}}, \quad E = \frac{1}{2} \hbar \omega^2$$

$$E \Psi = -\frac{\hbar}{2m} \left(\frac{\partial^2 \Psi}{\partial x^2} + \frac{\partial^2 \Psi}{\partial y^2} + \frac{\partial^2 \Psi}{\partial z^2} \right) - \frac{2e^2}{4\pi \epsilon_0 r} \Psi, \quad J = \nabla \times H, \quad \frac{dF}{dt} + \frac{k}{X} X = 0$$

$$J = \frac{1}{r \sin \theta} \left[\frac{\partial H_z}{\partial \theta} \sin \theta - \frac{\partial H_\theta}{\partial \phi} \right] \hat{e}_r + \frac{1}{r} \left[\frac{\partial H_r}{\partial \phi} - \frac{\partial(r H_\phi)}{\partial r} \right] \hat{e}_\theta + \frac{1}{r} \left[\frac{\partial(r H_\theta)}{\partial r} - \frac{\partial H_r}{\partial \theta} \right] \hat{e}_\phi$$

$$-\frac{\hbar^2}{2m} \left(\frac{\partial^2 \Psi}{\partial x^2} + \frac{\partial^2 \Psi}{\partial y^2} + \frac{\partial^2 \Psi}{\partial z^2} \right) + V \Psi = E \Psi, \quad V = -\frac{e^2}{4\pi \epsilon_0 r} = \frac{e^2}{4\pi \epsilon_0} \frac{1}{\sqrt{x^2 + y^2 + z^2}}$$

$$\nabla \cdot V = \frac{1}{r^2} \frac{\partial}{\partial r} \left(r^2 \frac{\partial V}{\partial r} \right) + \frac{1}{r^2 \sin \theta} \frac{\partial}{\partial \theta} \left(\sin \theta \frac{\partial V}{\partial \theta} \right) + \frac{1}{r^2 \sin^2 \theta} \frac{\partial^2 V}{\partial \phi^2}, \quad J = \lim_{\Delta S \rightarrow 0} \frac{\oint \vec{F} \cdot \vec{C}}{\Delta S}$$

$$\nabla \cdot D = \frac{1}{\hbar \hbar \hbar} \left[\frac{\partial}{\partial u} (\hbar \hbar D_u) + \frac{\partial}{\partial v} (\hbar \hbar D_v) + \frac{\partial}{\partial w} (\hbar \hbar D_w) \right]$$

$$P_r = \int_{\omega}^1 \int_{\phi}^0 \int_{\theta}^{\pi} \left[r \ln \left(\frac{r}{r_0} \right) \right] \sin^2 \theta \sin^2 \omega \cos \theta d\omega d\theta d\phi = \frac{4\pi \sigma V_0}{\ln(r_0/r)} \left(1 - \frac{\sin 2\theta}{2\theta} \right) \sin^2 \omega$$

$$J_r(z) = \sum_{m=0}^{\infty} \frac{(-1)^m z^{m+2}}{m! \Gamma(m - \nu + 1) 2^{\nu+2m}}, \quad J_r(z) = \sum_{m=0}^{\infty} \frac{(-1)^m z^{m+2}}{m! \Gamma(m - \nu + 1) 2^{\nu+2m}}$$

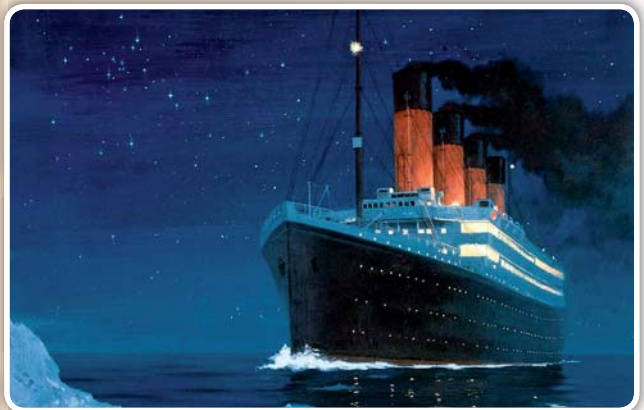
$$\oint \vec{E} \cdot \vec{C} = emI = -\int \frac{\partial B}{\partial t} \cdot ds, \quad \oint \vec{F} \cdot \vec{C} = I = \int \left(\vec{J}_r + \frac{\partial D}{\partial t} \right) \cdot ds, \quad \oint \vec{D} \cdot \vec{C} = Q = \int_V \vec{D} \cdot \vec{D} dv$$

$$E_r = \frac{J_r e^{-r}}{4\pi} \left(\sqrt{\frac{2}{\epsilon}} \frac{2}{r^2} - \frac{2}{f \omega \epsilon^2} \right) \cos \theta, \quad E_\theta = \frac{J_r e^{-r}}{4\pi} \left(\frac{j \omega \mu}{r} + \sqrt{\frac{2}{\epsilon}} \frac{1}{r^2} + \frac{1}{f \omega \epsilon^2} \right) \sin \theta$$

$$E(r, \theta, t) = \frac{-\omega \mu j_0}{4\pi} \sin \theta \sin(\omega t - \omega r \sqrt{\mu \epsilon}) \hat{e}_r, \quad H(r, \theta, t) = \sqrt{\frac{\epsilon}{\mu}} E \hat{e}_\theta, \quad \gamma = j \omega \sqrt{\mu \epsilon} \dots$$

a bylo světlo.

Bible není a nemá být vědeckým spisem, čehož jsem litoval tak dlouho, než jsem se setkal s tímto „vtípkem“, pak jsem pochopil, že bych takovou vědeckou Bibli asi nepochopil.



Svého času býval Titanic největší a nejslavnější pýchou lidského rozumu, inženýři prý mysleli na všechno. V tisku kolovala zpráva, že Titanic je tak dokonalý, že ho nepotopí ani Bůh... a stačil jediný ledovec hned na první cestě. Jaké nám z toho plyne poučení?



Sláva Titaniku dnes, kdy leží na dně oceánu.

<< Golem či Frankensteinovo monstrum jsou sice jen literárními postavami, ale svědčí o faktu, že člověk odpradáвна „chtěl být jako Bůh“. Dodnes se vědci snaží Bohu vyrovnat, či ho předstihnout. Vědět se jednou možná podaří vyrobit tělo umělého člověka, ale jak mu dát život? Ducha a duši?